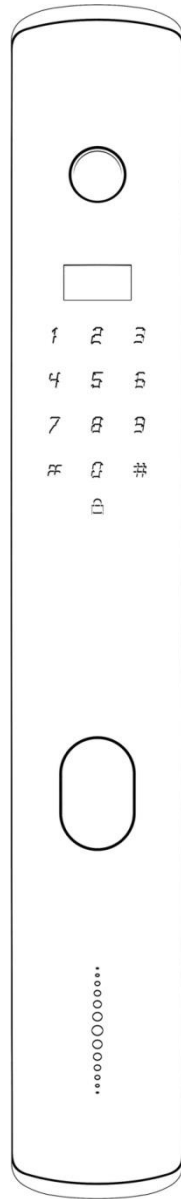


BLITZ **LOCK**

Manual of Automatic Intelligent Door Lock
Cat Eyes Gray



Thank you for buying our products, in order to use this product better for you, please read the product instructions carefully before use.



Table of contents

- 1. Product advantage and feature..... 03
- 2. Technical parameter..... 03
- 3. Automatic intelligent lock structure diagram..... 04
- 4. The function of automatic intelligent lock is introduced 05
- 5. Function and operation..... 06
- 6. Network operation 12

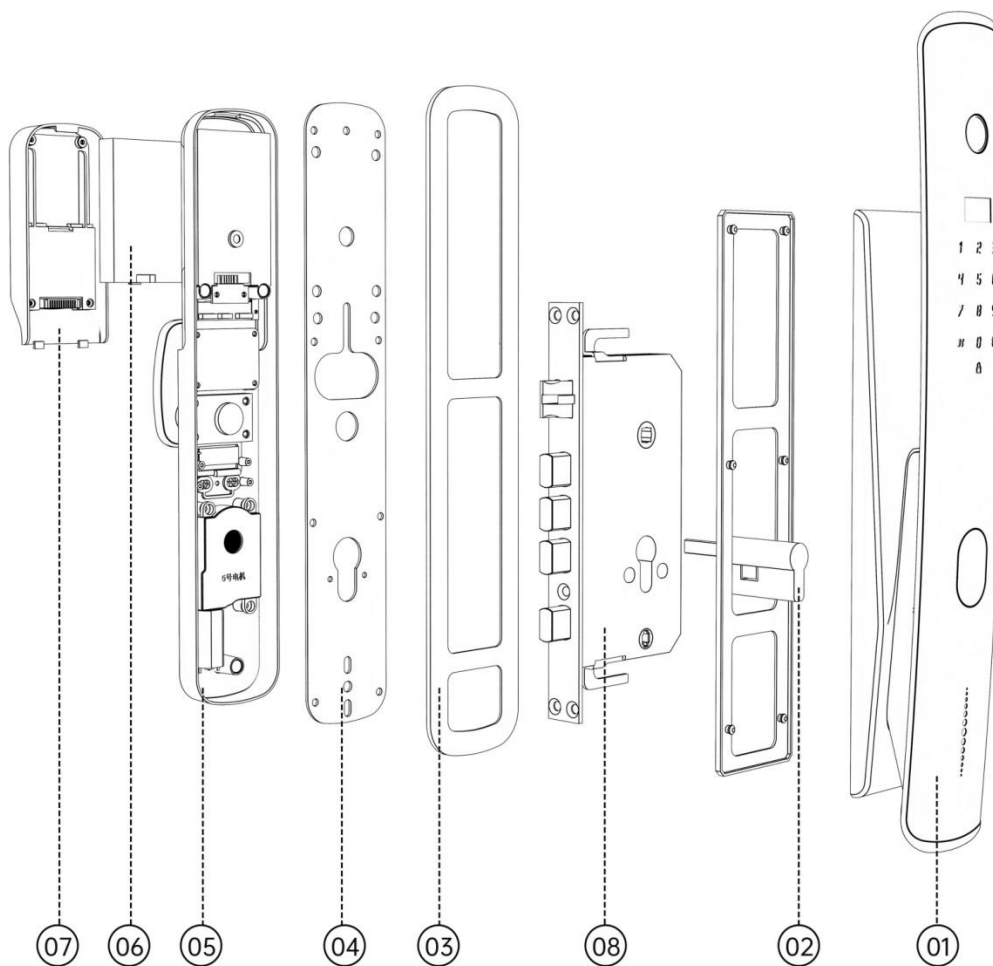
1. Product advantage and feature

- ◆ You can use your fingerprint, card and password to open the door
- ◆ A variety of open mode optional, strengthen the security level of the door lock
- ◆ Combination lock opening, double function, make the lock safety more guarantee
- ◆ With anti-peeping password function
- ◆ Boot self-test function
- ◆ All components are international famous brand products, the quality is stable and reliable.
- ◆ The smart lock circuit board is waterproof, moisture-proof and mildew proof
- ◆ The smart lock circuit board has been tested by high and low temperature, vibration, aging, etc., to adapt to the harsh environment

2. Technical parameter

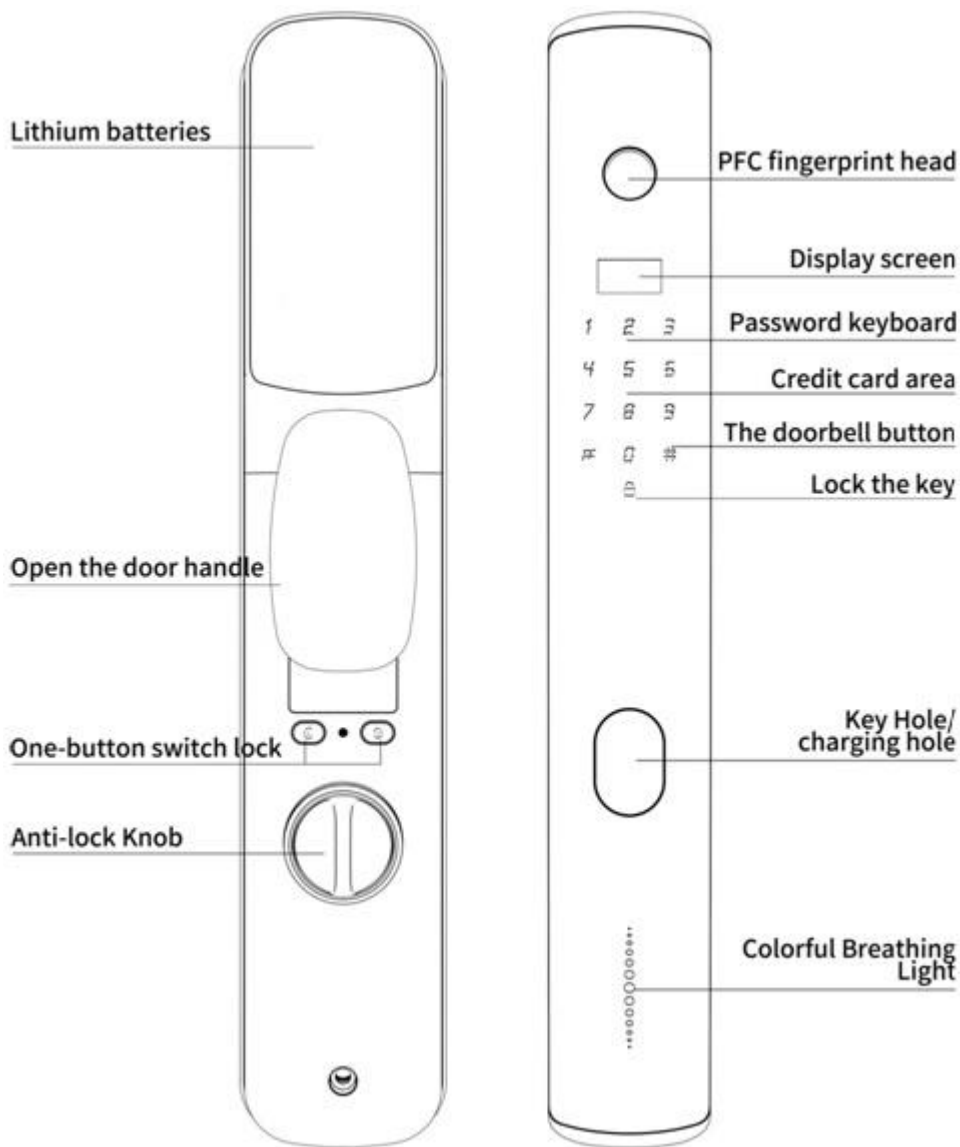
The power supply	7.4 V (lithium battery)
The static current	<60uA
Alarm voltage	6.7V±0.1
Word voltage	< 4A
Number of door opening keys	<=100
Password length	6-10
Work temperature	-20°C / +60°C
Working humidity	20% ~ 93%

3. Automatic intelligent lock compositionstructure



No	Name	Quantity
01	Front panel assy	1
02	Lock cylinder	1
03	Silicone pad	2
04	Rear bottom plate	1
05	Rear panel assy	1
06	Lithium battery	1
07	Battery cover	1
08	Lock body	1

4. Automatic intelligent lock function introduction



5. Function and Operation

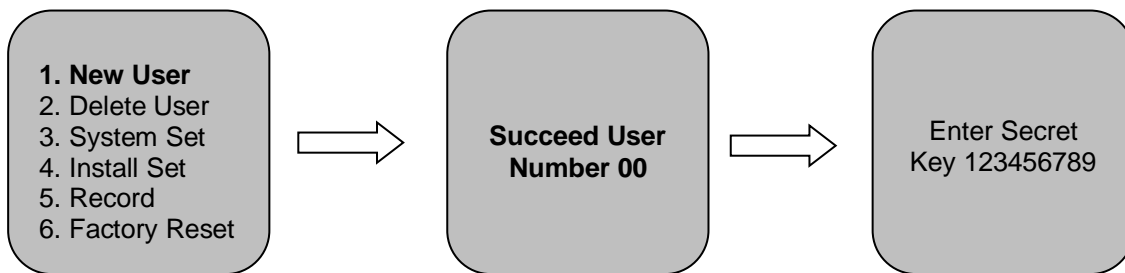
1. The initial state

- 1.1. In the initial state, any fingerprint, password, card can open the door
- 1.2. After pressing the initialization button on the setting board for 3 seconds, the device can be restored to the initial state

2. Enter the menu

- 2.1. Tap the keyboard to light up the keyboard and press "*+#" directly.
- 2.2. Press the Initialize button

3. Creating Users



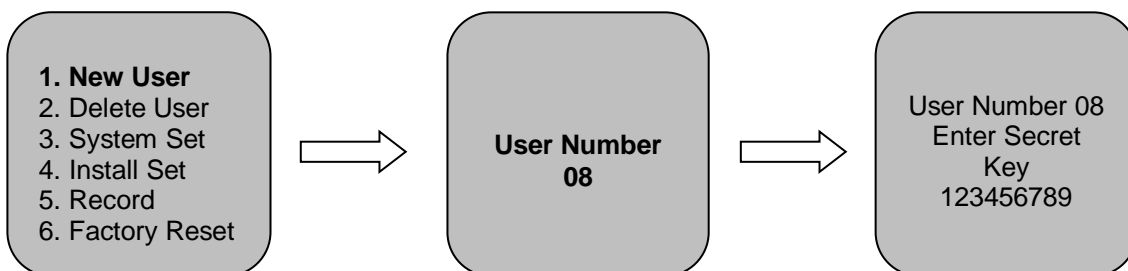
Voice broadcast sequence

- 1. Voice broadcast: '1. New User, 2. Delete User, 3. System Setting, 5. Record, 6. Factory Reset'
- 2. Voice broadcast: The operation is successful for user 00
- 3. Voice broadcast: Please input the opening keys

Note: "User 00" is the administrator, and the administrator can register 10 users 01-99 are common users

Voice broadcast sequence:

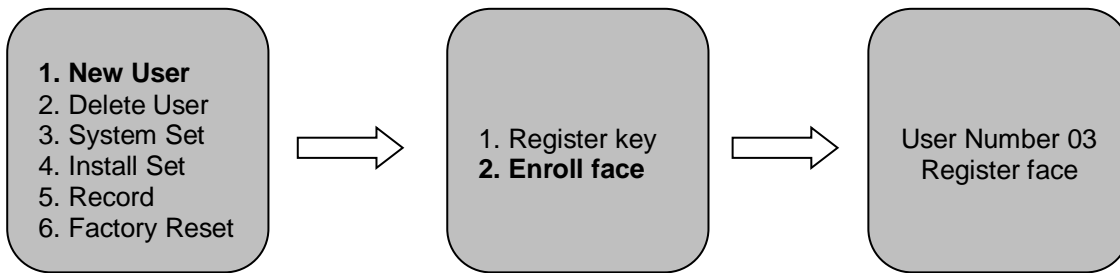
- 1. Press *# to enter the system and voice broadcast:



- 2. Voice announcement: '1. Create a User, 2. Delete a User, 3. System Settings, 4. Install Settings, 5. Record the Query'
- 3. Voice broadcast: please input the user number
- 4. Voice broadcast: please input the opening keys of the user 08

Note: The first user must be the 00 administrator. The user number can be selected when the registration continues

Add a Face

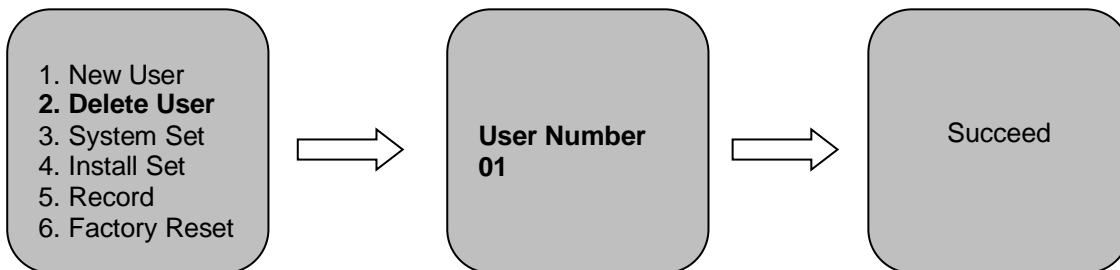


Voice broadcast sequence:

1. Voice announcement: '1.Create a User, 2. Delete a User, 3. System Settings, 4. Install Settings, 5. Record the Query'
2. Voice announcement: "1 register the fingerprint PIN card, 2register the face"
3. Voice announcement: "Please register your face"

Note: The shortcut key '5#' can enter the infrared induction on/off setting. Wake up the keyboard and touch any '1234567890' button can recognize the face to unlock

4. Delete User



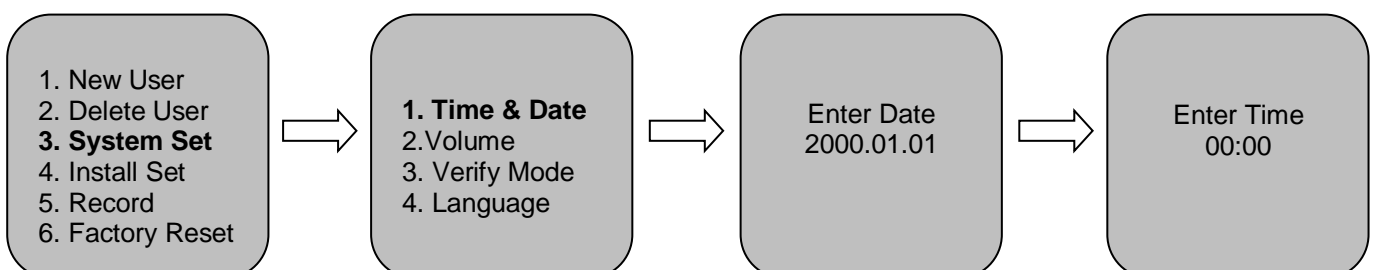
Voice broadcast sequence:

1. Voice broadcast: '1.Create a User, 2. Delete a User, 3. System Settings, 4. Install Settings, 5. Record the Query'
2. Voice broadcast: please input the user number
3. Voice broadcast: operation is successful

Note: User 00 is an administrator. The system has no permission to delete the administrator. The administrator can be deleted during initialization

5. System Settings

5.1. Time Setting



Voice broadcast sequence:

1. Voice announcement: '1.Create a User, 2. Delete a User, 3. System Settings, 4. Install Settings, 5. Record the Query'
2. Voice broadcast: ' 1. Time Setting, 2. Volume adjustment, 3. Verification Mode, 4. Language Settings'
3. Voice broadcast: "Please enter two years, two months, two days"
4. Voice broadcast: "Please enter two hours, two minutes"

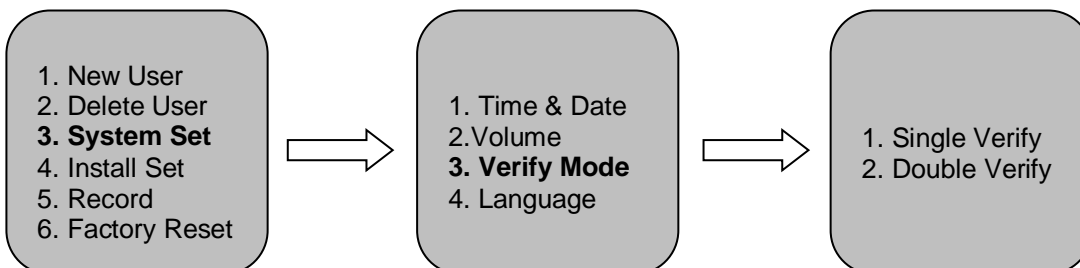
5.2. Volume Adjustment



Voice broadcast sequence

1. Voice broadcast: '1. Create a User, 2. Delete a User, 3. System Settings, 4. Install Settings 5. Record the query'
2. Voice broadcast: 1. Time setting, 2. Volume adjustment, 3. Verification mode, 4. Language Settings
3. Voice broadcast: "1 increase volume, 2 decrease volume"

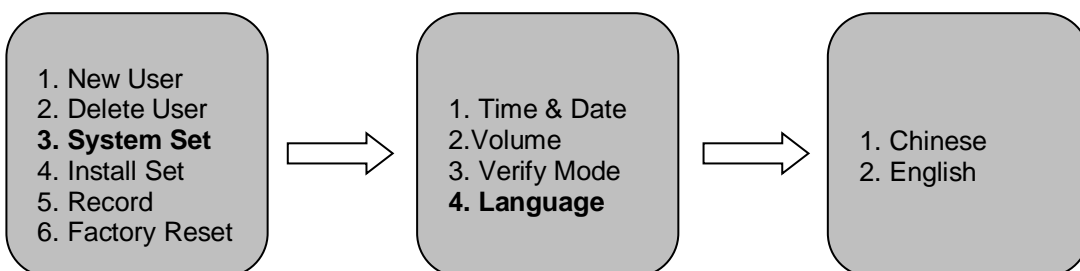
5.3. Verification Mode



Voice broadcast sequence

1. Voice broadcast: '1. Create a User, 2. Delete a User, 3. System Settings, 4. Install Settings 5. Record the query'
2. Voice broadcast: 1. Time setting, 2. Volume adjustment, 3. Verification mode, 4. Language Settings
3. Voice broadcast: "1 single verification unlock, 2 double verification unlock"

5.4. Language setting

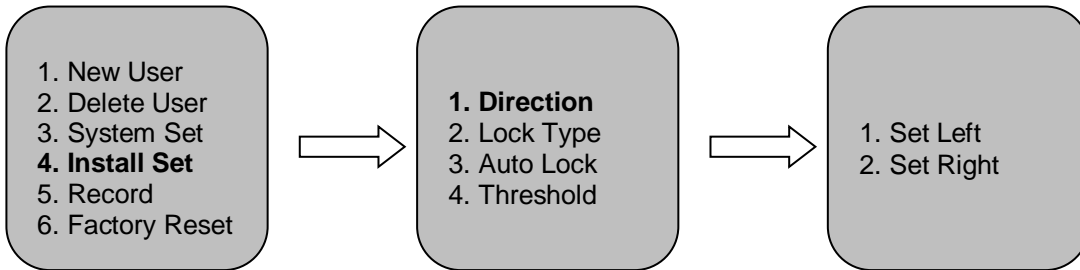


Voice broadcast sequence

1. Voice broadcast: '1. Create a User, 2. Delete a User, 3. System Settings, 4. Install Settings 5. Record the query'
2. Voice broadcast: "1 time setting, 2 volume adjustment, 3 verification mode, 4 Language Settings"
3. Voice broadcast: "1 Chinese, 2 English"

6. Installation and setup

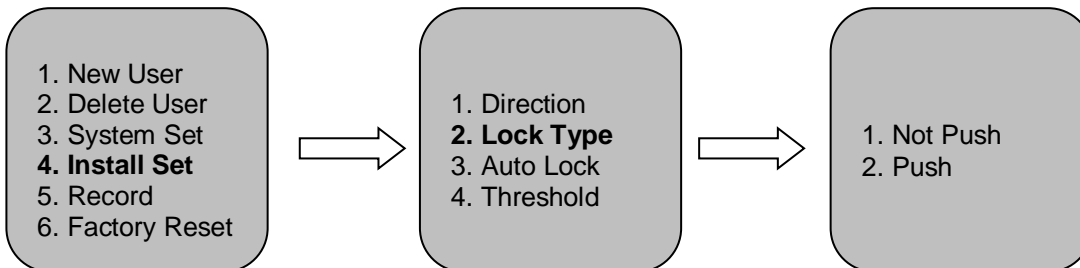
6.1. Direction setting



Audio broadcast order:

1. Voice broadcast: '1. Create a User, 2. Delete a User, 3. System Settings, 4. Install Settings 5. Record the query'
2. Voice broadcast: 1. Reversing setting, 2. Self-ejection lock body setting, 3 automatic locking setting, 4 automatic locking threshold"
3. Voice broadcast: "1 select left, 2 select right"

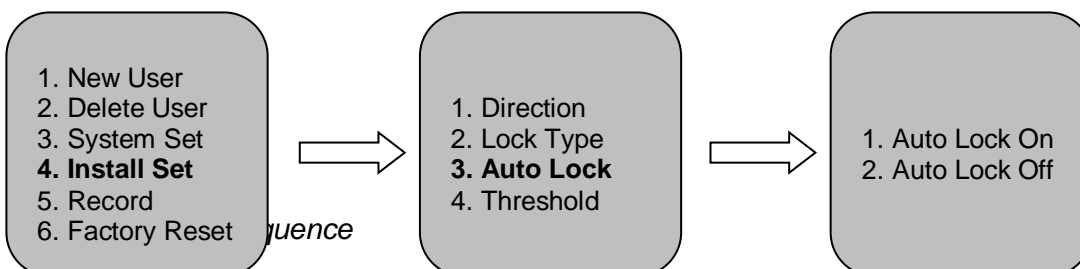
6.2. Self-ejecting lock body setup



Voice broadcast sequence

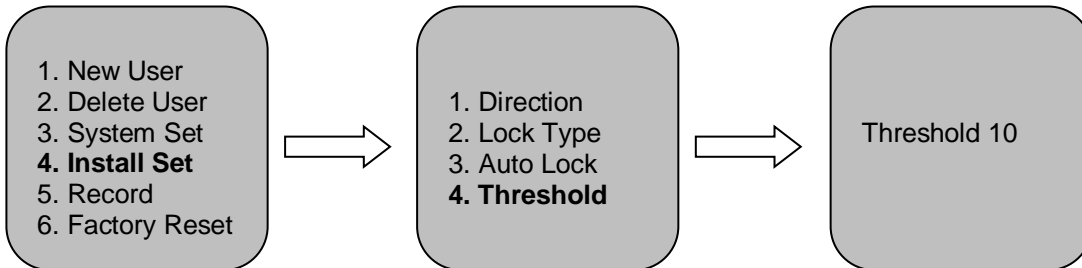
1. Voice broadcast: '1. Create a User, 2. Delete a User, 3. System Settings, 4. Install Settings 5. Record the query'
2. Voice broadcast: 1. Reversing setting, 2. Self-ejection lock body setting, 3 automatic locking setting, 4 automatic locking threshold"
3. Voice broadcast: "1 non-self-ejection lock body, 2 self-ejection lock body"

6.3. Automatic locking Settings



1. Voice broadcast: '1. Create a User, 2. Delete a User, 3. System Settings, 4. Install Settings 5. Record the query'
2. Voice broadcast: 1. Reversing setting, 2. Self-ejection lock body setting, 3 automatic locking setting, 4 automatic locking threshold"
3. Voice broadcast: "1 automatic lock enabled, 2 automatic lock off"

6.4 Automatic lockout threshold



Voice broadcast sequence

1. Voice broadcast: '1. Create a User, 2. Delete a User, 3. System Settings, 4. Install Settings 5. Record the query'
2. Voice broadcast: 1. Reversing setting, 2. Self-ejection lock body setting, 3 automatic locking setting, 4 automatic locking threshold" Voice broadcast:
3. Voice broadcast: "Anti-lock threshold, between 3 and 30"

Note: The automatic locking threshold refers to the automatic locking time of the main tongue of the lock body after opening the door, which can be set to 3-30 seconds. This feature is only available after the automatic lock is turned on

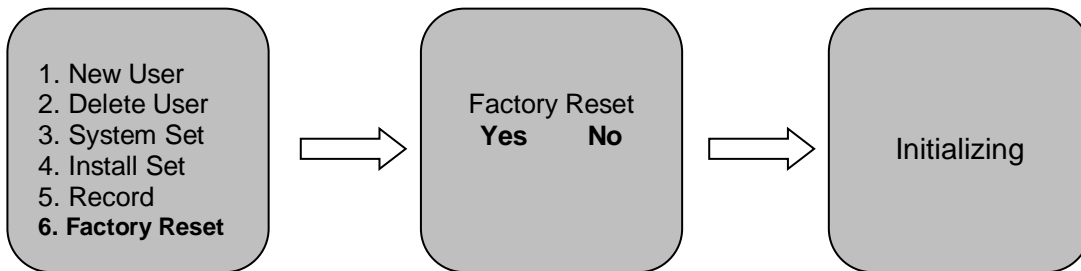
7. Record the query



Voice broadcast sequence

1. Voice broadcast: '1. Create a User, 2. Delete a User, 3. System Settings, 4. Install Settings 5. Record the query'
2. Press 5 to enter record query menu you can query the lock user's fingerprint, password, card and number, time
3. Press 4 or 6 to switch to another record query

8. Factory data reset



Audio broadcast order:

1. Voice broadcast: '1. Create a User, 2. Delete a User, 3. System Settings, 4. Install Settings 5. Record the query'
2. Voice announcement: "Drop"
3. Voice broadcast: "Initializing" "Initializing successfully"

9. Shortcuts for The lever set

1. Add a administrator example: the password is "123456789"
2. Press 4+# and Voice broadcast: Please enter administrator authorization
3. Input the administrator password of "123456789" For authorization
4. Press 1 to closeXX and Voice broadcast: operation is successful
5. Press 1 to openXX and Voice broadcast: operation is successful

10. Networking Operation

Step 1. Register the administrator (for example, 123456789)

Step 2. Input "1#" on the keyboard; broadcast the voice "Please enter administrator authorization"

Step 3. Input the administrator password: 123456789 for authorization

Step 4. The smart lock enters the network distribution state

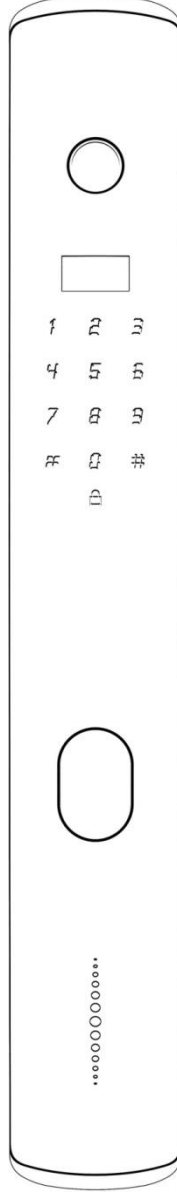
Note:

Press 1# to enter the network distribution state

Press 2# to remove the network press the doorbell button to request remote unlocking

BLITZ **LOCK**

Otomatik Akıllı Kapı Kilidi Kılavuzu
Cat Eyes Gray



Ürünlerimizi satın aldığınız için teşekkür ederiz, bu ürünü daha iyi kullanabilmeniz için lütfen kullanmadan önce ürün talimatlarını dikkatlice okuyunuz.

İçindekiler

1. Ürün avantajı ve özelliği	03
2. Teknik parametre	03
3. Otomatik akıllı kilit yapı şeması	04
4. Otomatik akıllı kilit fonksiyonu tanıtımı	05
5. İşlevsellik ve çalışma	06
6. Ağ işlemleri.....	12

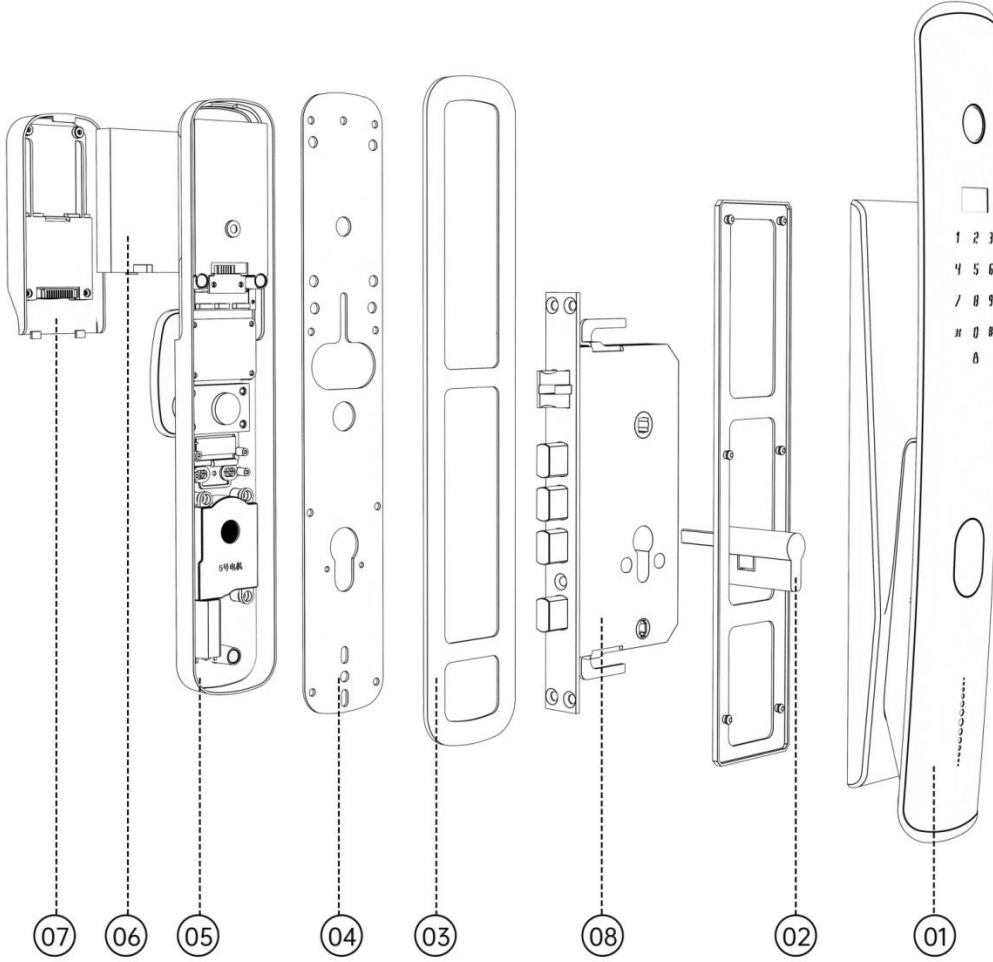
1. Ürün avantajı ve özelliđi

- ◆ Kapıyı açmak için parmak izinizi, kartınızı ve şifrenizi kullanabilirsiniz.
- ◆ İsteđe bađlı çeşitli açık modlar, kapı kilidinin güvenlik seviyesini güçlendirir
- ◆ Şifreli kilit açma, çift işlev, kilit güvenliđini daha fazla garanti eder.
- ◆ Gözetleme önleyici şifre fonksiyonu ile
- ◆ Önyükleme kendi kendini sına ma işlevi
- ◆ Tüm bileşenler uluslararası ünlü marka ürünlerdir, kalitesi istikrarlı ve güvenilirdir.
- ◆ Akıllı kilit devre kartı suya, neme ve küflenmeye karşı dayanıklıdır
- ◆ Akıllı kilit devre kartı, zorlu ortama uyum sağlamak için yüksek ve düşük sıcaklık, titreşim, eskime vb. testlere tabi tutulmuştur.

2. Teknik parameter

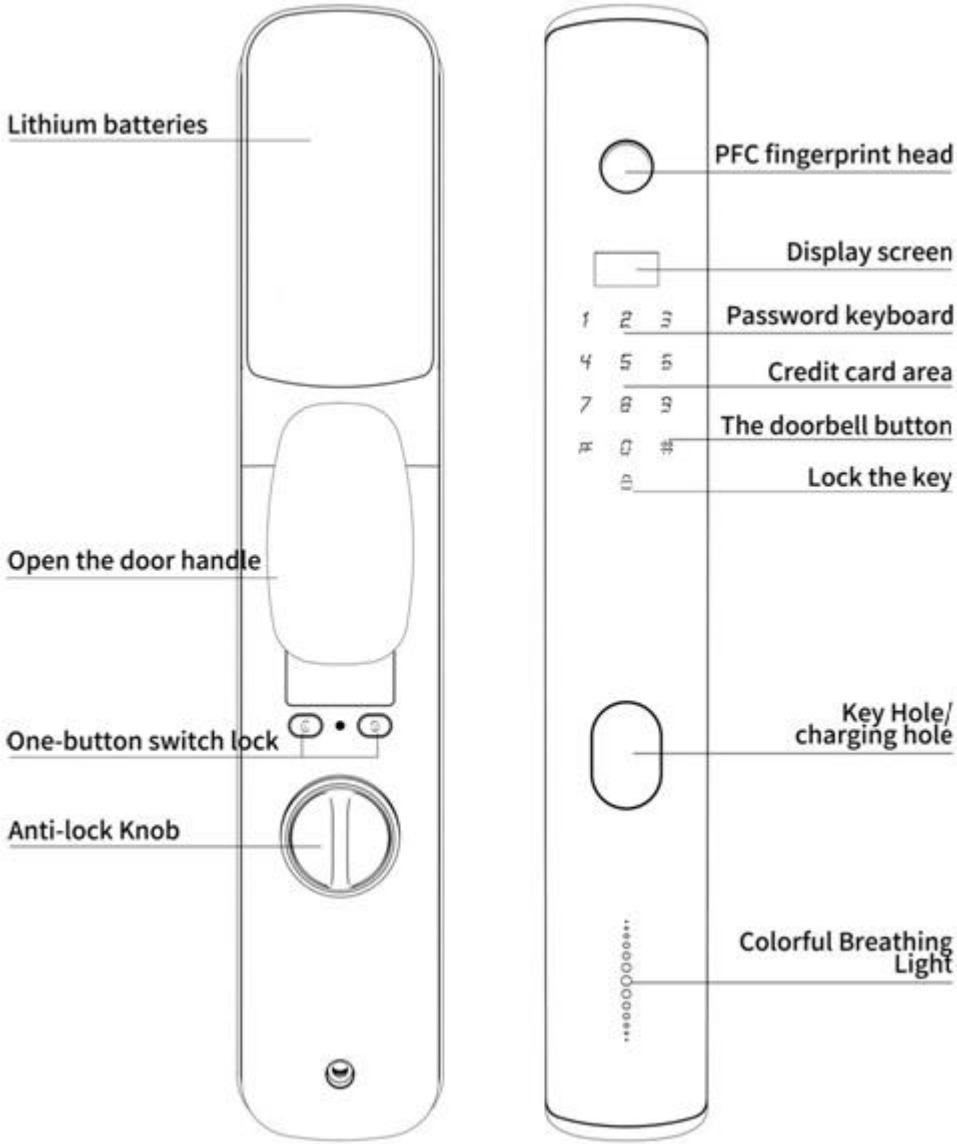
Güç kaynađı	7.4 V (lityum pil)
Statik akım	<60uA
Alarm voltajı	6.7V±0.1
Kelime voltajı	< 4A
Kapı açma anahtarı sayısı	<=100
Şifre uzunluđu	6-10
Çalışma sıcaklıđı	-20°C / +60°C
Çalışma nemi	20% ~ 93%

3. Otomatik akıllı kilit kompozisyon yapısı



No	Name	Quantity
01	Front panel assy	1
02	Lock cylinder	1
03	Silicone pad	2
04	Rear bottom plate	1
05	Rear panel assy	1
06	Lithium battery	1
07	Battery cover	1
08	Lock body	1

4. Otomatik akıllı kilit fonksiyon tanıtımı



5. İşlev ve Çalışma

1. Başlangıç durumu

1.1. Başlangıç durumunda herhangi bir parmak izi, şifre, kart kapıyı açabilir.

1.2. Ayar panosundaki başlatma düğmesine 3 saniye basıldıktan sonra cihaz başlangıç durumuna geri döndürülebilir

2. Menüye girin

2.1. Klavyeyi aydınlatmak için klavyeye dokunun ve doğrudan "*" + "#" tuşuna basın.

2.2. Başlat düğmesine basın

3. Kullanıcı Oluşturma



Sesli ikaz sırası

1. Sesli ikaz: "1. Yeni Kullanıcı, 2. Kullanıcıyı Sil, 3. Sistem Ayarı, 5. Kayıt, 6. Fabrika Sıfırlaması"

2. Sesli ikaz: "00 kullanıcısı için işlem başarılı."

3. Sesli ikaz: "Lütfen açılış anahtarlarını girin. "

Not: "Kullanıcı 00" yöneticidir ve yönetici 10 kullanıcıyı kaydedebilir 01-99 ortak kullanıcılarıdır.

Sesli ikaz sırası

Sisteme ve sesli yayına girmek için *# tuşuna basın:



2. Sesli ikaz: "1.Kullanıcı Oluştur, 2. Kullanıcı Sil, 3. Sistem Ayarları, 4. Ayarları Yükle, 5. Sorguyu Kaydet"

3. Sesli ikaz: "Lütfen kullanıcı numarasını girin."

4. Sesli ikaz: "Lütfen 08 numaralı kullanıcının açılış tuşlarını girin."

Not: İlk kullanıcı 00 yönetici olmalıdır. Kayıt devam ederken kullanıcı numarası seçilebilir.

Yüz ekle



Sesli ikaz sırası

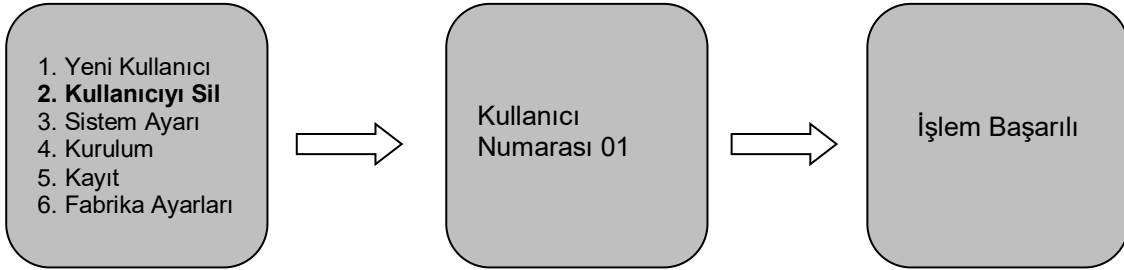
1. Sesli ikaz: "1.Kullanıcı Oluştur, 2. Kullanıcı Sil, 3. Sistem Ayarları, 4. Ayarları Yükle, 5. Sorguyu Kaydet"

2. Sesli ikaz: "1 parmak izi PIN kartını kaydedin, 2 yüzü kaydedin"

3. Sesli ikaz: "Lütfen yüzünüzü kaydedin."

Not: '5#' kısayol tuşu kızılötesi indüksiyon açma/kapama ayarına girebilir. Klavyeyi uyandırın ve herhangi bir '1234567890' düğmesine dokunarak kilidi açmak için yüzü tanıyabilirsiniz.

4. Kullanıcıyı Silme



Sesli ikaz sırası

1. Sesli ikaz: "1.Kullanıcı Oluştur, 2. Kullanıcı Sil, 3. Sistem Ayarları, 4. Ayarları Yükle, 5. Sorguyu Kaydet"

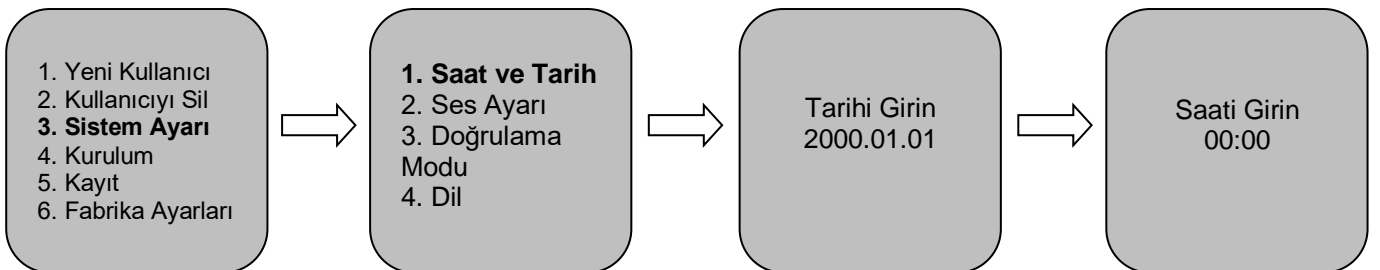
2. Sesli ikaz: "Lütfen kullanıcı numarasını girin."

3. Sesli ikaz: "İşlem başarılı."

Not: Kullanıcı 00 bir yöneticidir. Sistemin yöneticiyi silme izni yoktur. Yönetici başlatma sırasında silinebilir.

5. Sistem ayarları

5.1. Zaman ayarı



Sesli ikaz sırası

1. Sesli ikaz: "1.Kullanıcı Oluştur, 2. Kullanıcı Sil, 3. Sistem Ayarları, 4. Ayarları Yükle, 5. Sorguyu Kaydet"

2. Sesli ikaz: "1. Zaman Ayarı, 2. Ses Ayarı, 3. Doğrulama Modu, 4. Dil Ayarları"
3. Sesli ikaz: "Lütfen iki yıl, iki ay, iki günü giriniz"
4. Sesli ikaz: "Lütfen iki saat iki dakika giriniz"5.2. Volume Adjustment"



Sesli ikaz sırası

1. Sesli ikaz: "1.Kullanıcı Oluştur, 2. Kullanıcı Sil, 3. Sistem Ayarları, 4. Ayarları Yükle, 5. Sorguyu Kaydet"
2. Sesli ikaz: "1. Zaman ayarı, 2. Ses ayarı, 3. Doğrulama modu, 4. Dil Ayarları"
3. Sesli ikaz: "1 ses seviyesini artırın, 2 ses seviyesini azaltın"

5.4. Doğrulama Modu



Sesli ikaz sırası

1. Sesli ikaz: "1.Kullanıcı Oluştur, 2. Kullanıcı Sil, 3. Sistem Ayarları, 4. Ayarları Yükle, 5. Sorguyu Kaydet"
2. Sesli ikaz: "1. Zaman ayarı, 2. Ses ayarı, 3. Doğrulama modu, 4. Dil Ayarları "
3. Sesli ikaz: "1 Tek doğrulama kilidi, 2 Çift doğrulama kilidi "

5.4. Dil ayarı



Sesli ikaz sırası

1. Sesli ikaz: "1.Kullanıcı Oluştur, 2. Kullanıcı Sil, 3. Sistem Ayarları, 4. Ayarları Yükle, 5. Sorguyu Kaydet"
2. Sesli ikaz: "1. Zaman ayarı, 2. Ses ayarı, 3. Doğrulama modu, 4. Dil Ayarları "
3. Sesli ikaz: "1 Çince, 2 İngilizce "

6. Kurulum ve kurulum ayarları

6.1. Yön ayarı



Sesli ikaz sırası

1. Sesli ikaz: "1.Kullanıcı Oluştur, 2. Kullanıcı Sil, 3. Sistem Ayarları, 4. Ayarları Yükle, 5. Sorguyu Kaydet"
2. Sesli ikaz: 1. Ters çevirme ayarı, 2. Kendiliğinden çıkarma kilidi gövde ayarı, 3 otomatik kilitleme ayarı, 4 otomatik kilitleme eşiği"
3. Sesli ikazı: "1 sola seç, 2 sağa seç"

6.2. Kendiliğinden çıkan kilit gövdesi kurulumu



Sesli ikaz sırası

1. Sesli ikaz: "1.Kullanıcı Oluştur, 2. Kullanıcı Sil, 3. Sistem Ayarları, 4. Ayarları Yükle, 5. Sorguyu Kaydet"
2. Sesli ikaz: "1. Ters çevirme ayarı, 2. Kendiliğinden çıkarma kilidi gövde ayarı, 3 otomatik kilitleme ayarı, 4 otomatik kilitleme eşiği"
3. Sesli ikaz: "1 kendi kendine çıkmayan kilit gövdesi, 2 kendi kendine çıkma kilit gövdesi"

6.3. Otomatik kilitleme Ayarları



Sesli ikaz sırası

1. Sesli ikaz: "1.Kullanıcı Oluştur, 2. Kullanıcı Sil, 3. Sistem Ayarları, 4. Ayarları Yükle, 5. Sorguyu Kaydet"
2. Sesli ikaz: 1. Ters çevirme ayarı, 2. Kendiliğinden çıkarma kilidi gövde ayarı, 3 otomatik kilitleme ayarı, 4 otomatik kilitleme eşiği"

3. Sesli ikaz: "1 otomatik kilit etkin, 2 otomatik kilit kapalı"

6.4 Otomatik kilitleme eşiği



Sesli ikaz sırası

1. Sesli ikaz: "1.Kullanıcı Oluştur, 2. Kullanıcı Sil, 3. Sistem Ayarları, 4. Ayarları Yükle, 5. Sorguyu Kaydet"
2. Sesli ikaz: 1. Ters çevirme ayarı, 2. Kendiliğinden çıkarma kilidi gövde ayarı, 3 otomatik kilitleme ayarı, 4 otomatik kilitleme eşiği"
3. Ses yayını: "Kilitlenmeyi önleyici eşik, 3 ile 30 arasında"

Not: Otomatik kilitleme eşiği, kapı açıldıktan sonra kilit gövdesinin ana dilinin 3-30 saniyeye ayarlanabilen otomatik kilitleme süresini ifade eder. Bu özellik yalnızca otomatik kilit açıldıktan sonra kullanılabilir.

7. Sorguyu kaydedin



Sesli ikaz sırası

1. Sesli ikaz: "1.Kullanıcı Oluştur, 2. Kullanıcı Sil, 3. Sistem Ayarları, 4. Ayarları Yükle, 5. Sorguyu Kaydet"
2. Kayıt sorgulama menüsüne girmek için 5 tuşuna basarak kilit kullanıcısının parmak izini, şifresini, kartını ve numarasını, saatini sorgulayabilirsiniz.
3. Başka bir kayıt sorgusuna geçmek için 4 veya 6'ya basın

8. Fabrika ayarlarına dön



Sesli ikaz sırası

1. Sesli ikaz: "1.Kullanıcı Oluştur, 2. Kullanıcı Sil, 3. Sistem Ayarları, 4. Ayarları Yükle, 5. Sorguyu Kaydet"
2. Sesli ikaz: "Bırak"
3. Ses yayını: "Başlatılıyor" "Başarıyla başlatılıyor"

9. Kol seti için kısayollar

1. Bir yönetici örneği ekleyin: şifre "123456789"
2. 4+# tuşuna basın ve Sesli yayın: Lütfen yönetici yetkilendirmesini girin
3. Yetkilendirme için "123456789" yönetici şifresini girin
4. XX ve Ses yayını kapatmak için 1'e basın: işlem başarılıdır
5. XX ve Ses yayını açmak için 1'e basın: işlem başarılıdır

10. Ağ Operasyonu

1. Adım Yöneticiyi kaydedin (örneğin, 123456789)
2. Adım Klavyede "1#" girin; "Lütfen yönetici yetkilendirmesini girin" sesini yayınlayın
3. Adım. Yetkilendirme için yönetici şifresini girin: 123456789
4. Adım. Akıllı kilit ağ dağıtım durumuna girer

Not:

Ağ dağıtım durumuna girmek için 1# tuşuna basın.
Ağı kaldırmak için 2# tuşuna basın Uzaktan kilit açma talebinde bulunmak için kapı zili düğmesine basın.